



## Læreruddannelsen før og nu

Fem tv-udsendelser med historier fra læreruddannelsen på dk4 og folkeskolen.dk

Ved Pernille Aisinger, pai@dlf.org, og Thorkild Thejsen, tt@dlf.org

## Idrætsundervisning – fra militærtræning til eliteidræt?

Uddrag fra:

# G Y M N A S T I K .

Paa Opfordring af Kirke- og Undervisnings-  
ministeriet udarbejdet af

## Gymnastikkommissionen

af 30 November 1889.

Fra afsnittene om riffelskydning og hugning i almueskolens gymnastikundervisning.

# GYMNASTIK.

Paa Opforring af Kirke- og Undervisnings-  
ministeriet udarbejdet af

## Gymnastikkommissionen

af 30 November 1880.

## II. Afdeling: Den anvendte Gymnastik.

### 2. Oplæg-

København.

I Kommission hos J. Prymødt.

J. S. Nielsens Bogtrykkeri, Nyvej 19.  
1901.

## H. RIFFELSKYDNING.

Riffelskydning stiller saa store Krav til Elevernes legemlige Udvikling og Opfattelsessevne, at den som Regel kun kan drives i de højere Skolers øverste Klasser. Dog kan Skydning med lettere Stuebøsser nok paabegyndes i en yngre Alder som Forøvelse til den egentlige Riffelskydning.

Øvelserne skulle altid ledes af en Lærer, som ikke blot selv er en øvet Skytte, men som tillige har nøje

Kendskab] til alt, hvad der angaar Ledelsen af Skydeundervisningen, Vaabnens og Ammunitionens Behandling og Brug saavel som de Forsigtighedsregler, som skulle iagttages ved Øvelserne.

**Redskaber.** Som Vaaben benyttes Hærens Gevær 89 eller den ældre Remingtonriffel, begge med noget lempet Aftræk — dog ikke under 2 Kgr. Gevær 89 er at foretrække, fordi det giver mindre Tilbagestød og større Udbytte af Øvelserne, som Vaabenøvelser betragtede, ligesom det ogsaa er mere farefrit. Hvor Remingtonriffen benyttes, maa den helst være indrettet til Patroner med Centralantændelse, saaledes som den bruges i Skytteforeningerne, da Patronerne kunne lades paa Stedet og derved blive en Del billigere end den Ammunition, som købes færdig.

Til Forøvelser kan benyttes Stuebøsser, som faas i Handelen.

Gevær 89 er et Magasingevær af 8 mm. Kaliber eller Løbvidde; det bestaar af følgende Hoveddele:

Piben, Laasen, Magasinet og Skæftet samt forskellige Beslag. Pibens indvendige Udboring, Løbet, har bagtil et videre Kammer til Leje for Patronen. Den øvrige Del af Løbet har 6 snoede Riffelgange, som tjene til at give Skarpet (Kuglen) den rigtige Retning, naar det bliver udsendt af Løbet, og desuden en stærk Omdrejning om Længdeaksen, der bevirker, at det under Farten gennem Luften beholder Spidsen fremad. Piben er paa Hærens Geværer beskyttet af et tyndt Overrør, hvorpaa Sigtmidlerne, Viser og Sigttekorn ere anbragte.

Sigttekornets Tværnit er som en Trekant, hvis øverste Spids er afstumpet.

Viseret bestaar af en Rod med en Galge, der ved Skydning paa korte Afstande ligger langs Overrøret, og

paa længere Afstande rejses op. Paa Galgens forreste (øverste) Ende er der et Kærstykke med Kærv for 250 m. Afstand; endvidere har den en bevægelig Skyder med Kærv, der kan stilles højere eller lavere efter Afstanden.

Piben er bagtil indskruet i Laasestolen, der bærer Laasen og Magasinet. Et Leje i Laasestolen afgiver Plads for Bundstykkeket, som har et Haandtag og efter Længden er udboret for Slagbolten og den skrueformede Slagfjeder. Ovenpaa Bundstykkeket er anbragt en lang Udtækker, der fortil har en Hage. Naar Bundstykkeket er ført helt frem og Haandtaget er drejet ned til højre, lukker det fast til for Kammeret.

Skal Geværet lades efter afgivet Skud, drejes Haandtaget opad, og Bundstykkeket føres tilbage tilligemed Udtækkeren, hvis Hage griber over det afskudte Patronhylsters Krave, saa at dette bliver trukket ud af Kammeret og følger Bundstykkekets Bevægelse, indtil Kraven støder mod en lille Udkaster-Fjeder, som vipper det ud af Bundstykkekelejet, i hvilket en ny Patron bliver indført fra Magasinet. Naar Bundstykkeket derefter igen føres frem, skubber det Patronen ind i Løbets Kammer, Haandtaget drejes ned, hvorved Hanen (Slagfjederen) spændes, og Vaabenet er nu færdigt til Skud.

Magasinet, der rummer 5 Patroner, er en flad Kasse, som ligger under Laasestolen og udmunder i venstre Side af Bundstykkekelejet. Fyldningen af Magasinet sker fra højre Side gennem en Aabning, som lukkes med et Laag, i hvilket der er anbragt en fjedrende Tilbringere, som fører Patronerne op til Aabningen i Bundstykkekelejet. Denne Aabning kan spærres ved at dreje en Stopper for. Geværet bruges da som Enkeltlader ved med Haanden at lægge Patronen i Bundstykkekelejet.

Hanen med Slagbolt og Slagfjeder har sin Plads i Bundstykkets Udbring, og under dette findes Aftækkerindretningen.

Naar Bundstykket efter at være ført tilbage, atter føres frem, støder Hanens nederste Kant, Spændroen mod Aftækkerens Stangstolpe, hvorved Slagfjederen bliver spændt. Naar man trykker paa Aftækkeren, gaar Stangstolpen ned fra Spændroen og Slagfjederen driver nu Slagboltten fremad, saa at dens Spids, Slagstiftten gennem et Hul i Bundstykkets Forende rammer Fæng-hætten i Patronens Bund, som derved eksploderer og tænder Krudtladningen.

Baged Spændroen er der paa Hanen en Sikkerhedsro, hvori Hanen „sættes i Ro“, ved at man trykker paa Aftækkeren og samtidig holder igen paa Hanens Greb, idet man lader den langsomt gaa frem og derpaa igen trækker den tilbage, indtil Knækket af Sikkerhedsroen høres.

Skæftet består af tre Dele, Forskæftet, som ved Ringene er fastgjort til Piben, Mellem-skæftet, som omslutter Laasestolen, og Bagskæftet med Kolbe-hals og Kolbe, der har en saadan Form, at det bekvemt kan omfattes med Haanden og støttes mod Skulderen.

Patronen består af Skarpet, Hylstret med Fæng-hætte og Ladningen.

Skarpet er af Bly omgivet med en tyk Nikkel-kappe; det er glat, cylindrisk med afrundet Forpart og Udhuling bagtil.

Hylstret af Messing har Flaskeform, bagtil en fremstaaende Rand eller Krave og midt i Bunden en Udhuling til Fænghætten, hvorfra 2 Ildkanaler føre ind til Krudtladningen, der i Reglen består af graat røgsvagt Krudt. Almindeligt sort Krudt — bedst

„Nyt Geværkrudt“ fra Frederiksværk — kan dog ogsaa benyttes. I saa Fald kan Skytten selv lade Patronerne;

Den reglementerede Patron med røgsvagt Krudt giver Skarpet en Hastighed ved Geværrets Munding af 620 m. i Sekundet. Med sort Krudt opnaas kun ca. 470 m., og med denne sidste Ladning ville Sigtemidlerne paa Geværret ikke passe til de paa Viseret indstemplede Afstande. Paa korte Afstande kan man hjælpe derpaa ved at paasætte et lavere Sigtekorn.

Til Forøvelser med Gevær 89 anvendes Stuepatroner (Salonpatroner), der have et lille Blyskarp og en Ladning af 0,7—0,8 gr. sort Krudt, samt løse Patroner, der i Stedet for Skarp af Bly har en hul Træprop, som splintres i Løbet ved Skuddets Afgang.

Stuepatroner kunne lades af Skytterne selv, og Øvelser dermed bør kun foretages i stille Vejr eller i lukket Rum.

Remingtonriffen (Skytteforeningsriffen) består af Piben, Laasen, Skæftet, Staalviskestokken og Beslagene.

Piben har fortil et Sigtekorn, bagtil et Viser af lignende Form som Viseret til Gevær 89. Løbets Kaliber er 11,4 mm.

Laasestolen, der har Form som en Kasse, omslutter Laasedelene.

Hane og Bundstykke sidde paa to Bolte, som gaa tværs igennem Laasestolen, og om hvilke de kunne drejes ved et Greb. Naar Hanen bliver drejet tilbage, spændes den (Slagfjederen), og den holdes i den spændte Stilling, ved at Aftækkerensnablen griber ind i Hanens Spændro. Virkes der paa Aftækkeren, gaar dens Snabel ud af Spændroen og Slagfjederen driver Hanen fremad, saa at den slaar ned paa den i en Udbring i Bundstykket siddende Slagstift, som derpaa rammer Fænghætten og faar denne til at eksplodere.

Foruden Spændroen har Hanen en Sikkerhedsro, hvori den nedlades paa lignende Maade som ved Gevær 89.

Bundstykket kan ligesom Hanen drejes tilbage om en Bol, hvorved Kammeret bliver aabent, saa at en Patron kan indføres deri. Bundstykket virker paa Udtværkeren, som ligger i et Udsnit i venstre Side af Kammeret og fører denne tilligemed det afskudte Patronhylster tilbage. Naar en ny Patron er indført og Bundstykket lukket, er Geværret færdigt til Skud.

Skæftet bestaar af 2 Dele, Forskæftet og Bagskæftet. I Forskæftet sidder en Staalviskestok, som kan benyttes til at udviske Løbet samt til at fjerne et Patronhylster, naar Udtværkeren skulde svigte.

Patronen til Remingtonriflen har et Hylster af Messing. Skarpet er af Bly med afrundet Forpart og Udhuling bagtil samt Riller til Fedtningen. Skytterne kunne selv lade de afskudte Hylstre, som forinden bør renses omhyggeligt; særlig bør Ildkanalerne udrømmes med en Naal.

I Patronen til Remingtongeværet maa ikke benyttes røgsvagt Krudt, da man derved udsætter sig for, at Geværret kan blive sprengt. Thi Skydeøvelser ved Skoler kan det være hensigtsmæssigt i Stedet for de foran beskrevne Geværer at benytte Karabiner med kortere Pipe og Skæfte, men iøvrigt tilsvarende Laas.

Thi Stueskydning kan som foran omtalt benyttes Gevær 89 (eller den tilsvarende Karabin) uden Forandring ved selve Vaabenet. Endvidere benyttes Remingtonriflen (eller Remingtonkarabinen) med ændret Bundstykke og et i Løbet indsat Rør af 6 mm. Kaliber, hvortil Ammunitionen kan faaes i Handelen. Det samme gælder om Ammunitionen til de almindelige Stuebøsser.

Rengøring af Geværerne.

Naar en Dags Skydeøvelser er til Ende, skulle

Geværerne inden de hensesættes, aftørres godt udvendigt med Blaar eller Klude af Linned, og derefter indsmøres ved Gnidning med en med Olie fugtet ulden Klud.

Endvidere skal Løbet rengøres ved Hjælp af en med Blaar beviklet Viskestok. Har man benyttet røgsvagt Krudt, bør Løbet saa snart som muligt trækkes med Blaar eller Twist fugtet med Olie; Dagen efter udtværkes et Par Gange med rene Blaar, og derpaa indsmøres med Olie. Yderligere Rengøring eller Blankpudsning af Løbet bør ikke finde Sted.

Efter Skydning med sort Krudt bør Krudtslammen fuldstændig fjernes af Løbet ved Udtværkning med Blaar dyppet i Vand eller Olie, hvorefter Løbet indsmøres.

Laasedelene bør ogsaa rengøres og paany indsmøres, navnlig naar Skydningen er foretaget i vaadt Vejr.

Ved Gevær 89 udtages og adskilles Laasen paa følgende Maade:

Geværet holdes i venstre Arm og Haand med Kolben skraat ned til højre. Efterat Bundstykket er ført tilbage, udtages Laasen, ved at venstre Haands Tommelfinger løfter Udtværkeren, medens højre Haand drejer Haandtaget til venstre og fører Laasen ud af Laasestolen.

Laasen adskilles, ved at venstre Haand fattet om Bundstykket og dettes Haandtag, medens højre Haand nedlader Hanen, derpaa atter trækker den tilbage og drejer den til venstre. Den kan da udtages tilligemed Udtværkeren, Slagfederen m. m. Naar Laasedelene derefter ere aftørrede og indsmurte, samles Laasen igen og indsættes i Laasestolen, idet Udtværkeren drejes til højre og Hanens Styreflig støttes mod Haandtaget, hvorefter venstre Haand fattet om dette sidste, medens højre Haand fører Udtværkeret frem, drejer dets Stoppe-

knast hen foran Bundstykkeets Stoppekraave og endelig spænder Hanen.

Ved Remingtonriflen udtages Laasedelene paa følgende Maade: Hanen spændes, og Bundstykkeet aabnes, Bundstykkeets Bolt og Bundstykkeet udtages; Hanen nedlades, Hanebolten og Hanen udtages. Sammen sætningen sker i omvendt Orden.

Udtrækkeren kan udtages ved at udskruue den Skrue, som fastholder den. Det maa nøje passes, at Udtrækkeren igen bliver bragt paa sin Plads og Skrueen fastskruet.

Eleverne bør efter Tur deltage i Rengøringen af Vaabnene efter Dagens Skydning, ved hvilken Løjlighed Læreren da gør dem nærmere bekendt med Geværrets, særlig Laasens Indretning og Benævnelsen paa de enkelte Dele.

Rifterne skulle stedsde behandles med Omhu og ikke udsættes for Beskadigelse ved Slag eller Tryk; særlig gælder dette med Hensyn til Sigtemidlerne. Vaabnene bør, naar de ikke ere i Brug, være ophængte i Haandbøjlen eller Geværremmen og Hanen være nedlædt eller stillet i Sikkerhedsro; Mundingen kan være tillukket med en Geværprop eller Metalhætte; derimod bør man aldrig sætte en Blaartot o. l. i Mundingen.

Hensættes Geværerne for længere Tid, skulle de omhyggelig indsmøres med Olie eller Vaseline.

Kommer der Rustpletter paa et Gevær, afdigides disse med en Klud fugtet med Olie. Trippelse, Smergel og lignende skarpe Pudsemidler maa ikke anvendes.

Mindst en Gang om Aaret bør Rifterne efterses og afpudses af en Bøsse-mager.

Skiverne ere firkantede Trærammer, beklædte med Lærred eller Sejldug, hvorpaa der klistres Skivetegninger (som kunne faas i Handelen) med et sort Centrum

circulære eller ovale Inddelinger. Ved Øvelser i Figurskydning klistres Figuren paa Skiven. For at Skiven ikke skal blive ødelagt i Regnvejr, er det hensigtsmæssigt ogsaa at klistre Papir paa Bagsiden. Træffere i Centrum har højest Pointsværdi, og denne aftager for Træffere i Inddelingerne udenom Centrum f. Eks. med et Point udefter. Har en Træffer berørt Stregen mellem 2 Inddelinger, regnes dens Pointsværdi efter den indre af disse.

Markøren overklæber Hullet, som Skarpet har frembragt i Skiven, med et Plaster, viser derpaa Stedet med Markørstokken, en tynd Stang med en lille Plade paa den ene Ende, og angiver derefter Træffernes Værdi enten med en Signalinge paa en Opstander eller med Markørstokken paa Skiven efter derfor givne Regler.

Skydebanen bør være jevn og fast navnlig paa Skytternes Standplads og ved Skiven; alle Sten bør være fjernede paa Strækningen mellem Skytten og Skiven; Retningen helst mod Nord, saa at Skytterne ikke faa Solen i Ansigtet, og saa vidt muligt med Læ af Skov eller levende Hegn. Thi Læ for Skytterne bør der være Skydeskur eller Telt.

Thi Kuglefang skal der altid bag Skiven være en Jordvold af mindst 4 m. Højde og 6—8 m. Bredde for oven.

Skudfeltet bag Skiven bør under Skydningen være affyst for al Færdsel indtil et Par Tusind Meters Afstand i Skudretningen og et Par Hundrede Meter ud til Siden af denne. Undtagelse herfra kan kun ske naar der bag Skiven er en meget høj Bakke eller en Højskov, som kan afyses.

Markør-dækning til Beskyttelse for Markørerne kan være en Jordvold af mindst 1,5 m. Tykkelse og lodret paa den Side, som vender mod Skiven, eller to parallelle

Trævægge med mindst 0,5 m. Afstand, og hvis Mellemrum er udfyldt med Singel eller Kampestensskærver.

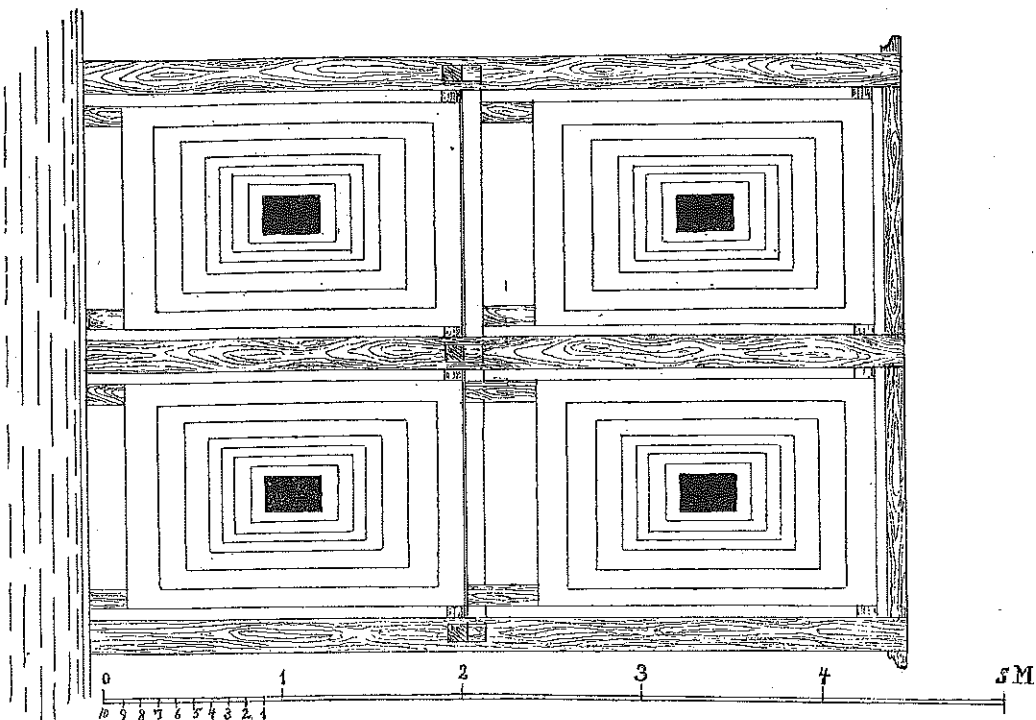


Fig. 17 A.

Skiveopstillingen bør om muligt indrettes saaledes, at Markørerne ikke behøve at forlade Dækningen for at plastre og markere. Hvor Forholdene tillade Udgrav-

ning i Dybden uden at komme til Grundvand, ville dobbelte Kuisse-Skiver til Op- og Nedhejsning være de bedste. Skiverne anbringes mellem lodrette Stolper (Fig. 17 A og B), der føre af en saadan Længde, at

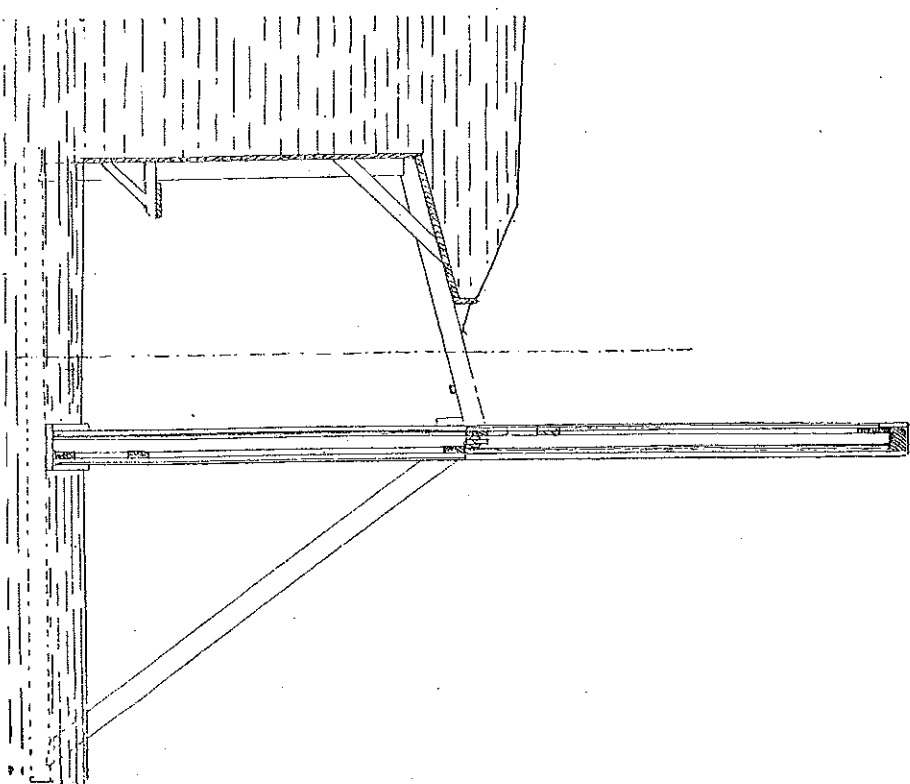


Fig. 17 B.

deres nederste Halvdel kan staa i en Udgravning, som tillige tjener til Opholdssted for Markørerne (Fig. 17 B). Stolperne, der ved passømmede Brædder forsynes med dobbelt Not, opstilles i Fod og forbindes med et Stykke

Øammer foroven til en fast Ramme, give da Plads for 2 1/2 Skiver, der kunne hejses op og ned saaledes, at den ene altid er synlig for Skytterne.

Skiverne ophænges (Fig. 17 C — 4 dobbelt Maalestok) paa Jerntrisser i Snore — helst af galvaniseret Jerntraad, der fastgøres i Skiverammernes Underkant. Naar Trisserne anbringes lavere end Jordlinien, ere de saavel som Snorene dækkede for Kuglerne.

Medens den ene af de 2 sammenhørende Skiver er oppe og synlig for Skytterne, er den anden nede i Ud-

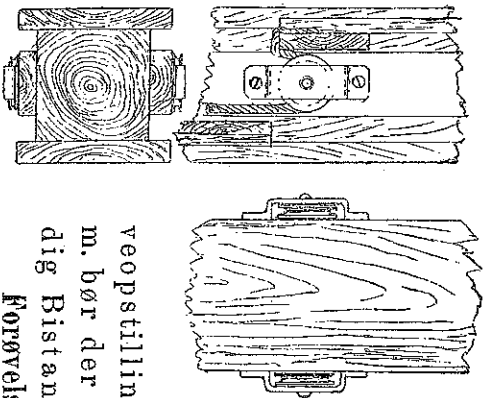


Fig. 17 C.

gravningen. Naar der er skudt mod den øverste, trækker Markøren den ned til sig, og den anden Skive gaar da samtidig op.

Ved Anlæg og Indretning af en Skyddesbane, Ski-veopstilling, Markør-dækning m. m. bør der altid tilkaldes sagkyndig Bistand.

**Førvøvelser.** Før Øvelsens Begyndelse forklarer og foreviser Læreren Vaabnets enkelte Dele, navnlig Laas og Sigtemidler, samt dets Betjening under Skydning. Ligeledes gives nogle Oplysninger om Vaabnets Skudgen-skaber, og de vigtigste Forsigtighedsregler gennemgaaes.

**Lade- og Skydestillinger.** Lading af Geværret og Skydning kan ske i forskellige Stillinger, af hvilke følgende ere de almindelig anvendte:

Staaende Stilling (frit Anslag). Skytten, der staar med Geværret ved højre Side, sætter højre Fod 1/2

Skridt til højre og lidt tilbage og løfter samtidig Geværret med højre Haand op til højre Side, saaledes at Kolben staar ved højre Høfte, medens Piben ligger vandret og viser lige fremad; venstre Haand fatter Geværret under Tyngepunktet, medens højre Haand griber om Kolbehalsen. Legemet skal hvile ligelig paa begge Fødder, Benene holdes naturligt strakte, og der ses lige fremad. Fra denne Stilling, Ladestillingen eller, naar Hanen er spændt, „Færdigstillingen“, indtages Skydestillingen ved, at Skytten (paa Kommando: „An“) langsomt løfter Geværret vandret op i Højde med Ansigtet og trykker Kolben fast ind imod højre Skulder. Under denne Bevægelse føres højre Pefingler saa langt ind foran Aftækkeren, at denne kan paavirkes med andet Lød, medens de øvrige Fingre paa højre Haand vedblivende holde fast om Kolbehalsen. Paa Kommando: „Sæt . . . af!“ tages Fingren bort fra Aftækkeren og Geværret føres atter ned i Færdigstillingen. Herfra indtages Stillingen med Geværret ved højre Side (Kommando: „Gevær ved . . . Fod!“) ved, at Skytten fatter om Geværret med højre Haand tæt foran venstre, samler Fødderne, gør halvvenstre om og med højre Haand sætter Kolben læmpeligt ned mod Jorden ved højre Side.

Knælende Stilling. Ladestillingen indtages, ved at Skytten fra den staaende Stilling lægger sig ned paa højre Knæ uden at flytte venstre Fod. Kolben støttes mod Jorden tæt foran højre Knæ, og venstre Arm, hvilende mod den indvendige Side af venstre Laar, holder Geværret i en skraa Stilling med Piben opad og fremad. Herfra indtages Skydestillingen, idet Skytten sætter sig godt tilbage paa højre Fods Hæl og løfter Geværret op i samme Stilling som ved frit Anslag, kun at venstre Albu støtter mod venstre Laar; venstre



Haand griber om Haandbøjlen med Fingrene visende bøgud\*).

Liggende Stilling. Skytten lægger sig fladt ned paa Jorden med Benene lidt adskilte og visende lidt til venstre, Taaspidsene udad. Geværkolbens venstre Side støttes mod Jorden lige under Skyttens Ansigt. Højre Haand omfatter Kolbehalsen, medens venstre Haand fatter Geværret under Tyngdepunktet og holder Piben saa højt, at den ikke berører Jorden. Fra denne Stilling indtages Skydestillingen, idet Albuerne tvinges tættere sammen og støttes mod Jorden, medens Geværret føres op til højre Skulder som i knælende Stilling. Skal der skydes med Anlæg for Geværret, anbringes Understøttelsen under Pibens Forende, medens Legemets Stilling forbliver enten helt uforandret, eller venstre Haand føres tilbage og fatter over eller under Kolben. Som Anlæg for Geværret benyttes bedst en Pose med Sand, et Par Græstøv eller et lignende, ikke for haardt Underlag.

Sigteøvelser og Øvelser i Afttræk. Der sigtes altid med „strøget Korn“, d. v. s. Sigtekornets Top skal ses midt i Viserkærvens Overkant. Læreren retter først et paa en Sandpose liggende eller i en særlig Skydebænk fastlagt Gevær ind mod et bestemt Punkt, bedst Underkanten af Pletten paa en lille Sigteskive, og lader Eleverne een for een prøve at fatte Sigtelinien med højre Øje, medens venstre Øje lukkes. Eleven maa ikke røre ved Geværret, men han kan støtte Hovedet mod en Stok eller sidde paa en Sigtebænk, der helst ikke maa være i eet med Skydebænken. Derefter lader

Læreren Eleverne rette Geværret ind mod bestemte Punkter paa Skiven. Naar Eleverne herved have vist, at de forstaa at tage rigtigt Sigte, øves Sigtning i de forskellige Skydestillinger.

Jevnsides med Øvelserne i Sigtning, foretages Øvelser i Afttræk, der bedst kan læres i den staaende Ladestilling. Efter at Hanen er spændt, lægger Eleven højre Haands Pegefinger løst foran Afttrækkeren, medens de øvrige Fingre paa højre Haand stadig holder fast om Kolbehalsen. Med et jævnt Tryk lukkes derpaa Pegefingren om Afttrækkeren, som ganske langsomt trykkes tilbage, indtil Hanen slaar ned. Afttrækket maa aldrig blive til et Ryr, som tvinger Vaabnet ud af den rette Stilling i det Øjeblik, Hanen slaar ned. Naar Eleverne har lært at trække rigtigt af paa denne Maade, gaas over til at trække af i Skydestillingerne i Forbindelse med Sigtning, idet der begyndes med de støttede Stillinger. Læreren paaser herved, at Eleven bevarer fuldstændig Ro under Afttrækket, at der ikke kommer nervøse Trækninger i Ansigtet, at Øjet stadig fastholder Sigte og saa vidt muligt holdes aabent, mens Hanen slaar ned, saaledes at Eleven er i Stand til nøjagtigt at sige, hvor Sigte stod ved Hanens Nedslag.

Naar Sigtning og Afttræk er tilstrækkeligt øvet, kan der som en passende Overgang til de egentlige Skydeøvelser affyres nogle løse Patroner mod en Sigteskive for at vænne Eleven til Knaldet. Efter Skuddets Afgang skulde de beholde Kolben ved Kinden og angive, hvor Sigte stod.

De nævnte Forøvelser maa ikke alene være drevne med Omhu før Skydeøvelsernes Begyndelse, men de maa stadig foretages jævnsides med Skydningen; dog ikke for længe ad Gangen; men de kan gentages flere Gange daglig.

\*) Stillingen maa dog lempes efter Legemsbygningen; Elever med lang Underarm holde venstre Haand under Viseret, have de kort Underarm, kunne de holde den under Haandbøjlen.

Øvelser i Ladning. For at gøre Eleverne fortrolige med Geværernes Bejening kan det være hensigtsmæssigt at foretage nogle særlige Øvelser i Ladning med blinde Patroner, d. v. s. Patroner uden Krudtladning og Pænghætte, som anbringes i Patronholdere og Patron-tasker, der f. Eks. bæres paa en Livrem. Skal Eleverne foretage Hurtigskydning, ere saadanne Ladedøvelser ganske nødvendige.

Hvis en Elev ser mindre skarpt med højre Øje, kan han sigte med venstre, idet de tilsvarende Forandringer foretages i de ovennævnte Lade- og Skydestillinger.

Stueskydning danner ikke alene en naturlig Overgang til Skarpskydningen, men er ogsaa som selvstændig Øvelse betragtet meget lærerig.

Ved Begyndelsen af enhver Øvelse, forklarer Læreren, hvad der er at iagttage under Skydningen. Han nævner saaledes Skydestilling, Afstand, Viser og Retningspunkt, idet han i Forvejen om fornødent har gjort et Par Prøveskud. De med Geværer forsynede Elever opstilles paa eet Geled et Par Skridt ud til Siden og bagved Skydestandpladsen. Paa Læreren's Kommando ser alle gennem Løbet. Den første Skytte kaldes derefter hen til Standpladsen. Han stiller sig op med Front mod Skiven og Geværret ved Fod for under Læreren's Tilsyn at foretage Skydningen. Ved Skydning i staaende Stilling udfører Skytten nu efterhaanden følgende: Paa Læreren's Kommando indtager han Ladestillingen, modtager en Patron (eller tager den af en Taske), lader Geværret, ser efter, om Viseret staar rigtigt, sigter, trækker af, beholder Geværret et Øjeblik ved Kinden, sætter af, melder, hvor Skuddet efter hans Mening har truffet, aflader Geværret, nedlader Hanen, tager Geværret ved Fod, træder et Par Skridt til Siden for at

gøre Plads for den næste Skytte, afventer her Markeringen af Skuddet og træder derefter ind i Geledet paa den modsatte Fløj. Den næste Skytte udfører derefter det samme, og paa denne Maade fortsættes Rækken igennem, indtil Holdet, der helst ikke bør tælle mere end 6—8 Elever, er færdigt. Før Holdet træder tilbage, ser alle igennem Løbet. De Skytter, der ikke er fremme til Skydning, kan øve sig i Sigtning og Aftæk.

Ved Skydning i de støttede Stillinger afgiver Skytten som Regel flere Skud i Træk, men iøvrigt gælder for Skydningens Udførelse de samme Regler som ovenfor nævnt.

Læreren maa under Skydningen have sin Opmærksomhed nøje henvendt paa den, der skyder og, uden at gøre Eleven urolig, rette de Fejl, han begaar. Er Eleven urolig, lader Læreren ham sætte af og trække Vejret dybt nogle Gange, er han meget urolig, kan han vente med at skyde til senere og imidlertid øve sig i Sigtning og Aftæk. Synes der at være Fejl ved et Vaaben, gør Læreren nogle Prøveskud dermed.

Naar Dagens Skydning er endt, efterses Geværerne og Patronaskerne, tilovers bleven Ammunition gemmes hen, og Geværerne rengøres saa snart som muligt!

Markeringen og Noteringen af Skuddene kan under Læreren's Tilsyn og Vejledning udføres efter Tur af Eleverne.

Øvelserne i Stueskydning bør ledes efter en bestemt Plan, idet der begyndes med Skydning paa kort Afstand (10 Meter) og i støttede Stillinger, og efterhaanden gaas over til Skydning paa længere Afstand (20 Meter) og i staaende Stilling. Raades der f. Eks. over 25 Skud pr. Elev, kan Øvelserne udføres efter følgende

## Program for Stueskydning.

Skydning Nr.	Afstand Meter.	Antal Skud.	Skydestilling.	Skydemaaede.
1	10	5	liggende med Anlæg.	5 Skud i Træk.
2	15	5	liggende uden Anlæg.	do.
3	15	5	knælende.	do.
4	15	5	staaende.	1 Skud ad Gangen.
5	20	5	staaende.	do.

Haves Tid og Lejlighed og flere Patroner til Raadighed, kan alle Skydninger eller enkelte af dem gentages.

**Skarpskydning.** For Skydningens Udførelse gælder de samme Regler som nævnt for Stueskydningen.

Raades der til en Øvelsesrække over et Skudantal af ca. 60 pr. Elev, kan f. Eks. anbefales følgende

## Program for Skarpskydning.

Skydning Nr.	Afstand Meter	Antal Skud	Skydestilling	Skydemaaede	Skive
1	100	5	ligg. m. Anl.	5 Sk. i Træk	Bærens Nr. 2 (al. Skyttef. 400 Al.)
2	150	5	ligg. ud. Anl.	do.	do.
3	200	5	do.	do.	do.
4	250	5	do.	do.	do.
5	200	5	knælende	do.	do.
6	200	5	staaende	1 Sk. ad Gang.	do.
7	250	5	knælende	5 Sk. i Træk	do.
8	250	5	staaende	1 Sk. ad Gang.	do.
9	100	5	do.	do.	hel Figur.
10	200	5	ligg. ud. Anl.	5 Sk. i Træk	do.
11	100	5	do.	do.	Hoved

Paa de første Skydedage vil det være heldigst kun at udføre en enkelt Skydning à 5 Skud for hver Elev. Senere kan der, hvis der er tilstrækkelig Tid, paa samme Dag gøres 2 Skudrækker. Skydningerne mod almindelig Skive udføres i Læ af Telt, Skur eller Skærm, Skydningerne mod Figurskiver og Hurtigskydningen udføres derimod helst uden Læ.

Er der Lejlighed til at foretage flere Skydninger, bør navnlig Skydning 8 gentages, ligesom Skydning mod Figurer paa en for Skytten ukendt Afstand og Skydning mod pludselig opdukkende og atter forsvindende Maal kan øves.

Til at udføre Markeringen under Skarpskydning maa der for hver Bane have en paalidelig Markør, som Læreren før Skydningens Begyndelse giver en nøjagtig Instruction med Hensyn til Markeringens Udførelse og Forsigtighedsreglernes Overholdelse.

Paa Grund af den store Hastighed har det stærke, slanke Skarp til Gevær 89 stor Gennemslagskraft og Rækkevidde. Paa kortere Afstand gaar det igennem 1 m. Fyrretæ, næsten 1 m. Muldjord, en halv Stens Mur og en 8—10 mm. Jernplade; i Sand er Indtrængelsen kun  $\frac{1}{2}$  m., i Singel eller Skærver endnu mindre. Under en bestemt Rejsning af Geværret kan Skarpet naa ud paa en Afstand af 3,500 Meter, før det slaar i Jorden. Det gaar i en krum Bane, Kuglebanen, der paa mindre Stykker, særlig nær ved Munden, tilnærmelsesvis kan betragtes som en ret Linie. Banens Krumning kendetegnes ved Flugthøjderne paa forskellige Afstande, c: de Stykker, Kuglebanen paa disse Afstande hæver sig over Sigtelinien. Ved 250 Meters Kuglebanen forstaar man den Kuglebane, som fremkommer ved Skydning med 250 Meters Viser. Da det er dette

Viser, der bruges ved alle de ovennævnte Skydninger, anføres her de til 250 Meters Banen svarende Flugthøjder for hver 50 Meter:

Afstand i Meter . . . . . 50 100 150 200 250 300  
 Flugthøjder i Centimeter. 14 23 25 18 0 ÷ 31

Foruden Flugthøjderne kommer Geværrets Skudsilkerhed i Betragtning, naar det gælder om at ramme et Maal af bestemt Størrelse paa en bestemt Afstand. Derfor har man paa forskellige Afstande bestemt og indført i Skydetabellerne Radius til den Cirkel, som omslutter den bedste Halvdal af et større Antal Skud, afgivne af en dygtig Skytte mod det samme Punkt af Skiven og under gunstige Forhold. For Gevær 1889 er denne saakaldte Spredningsradius paa 250 Meters Afstand 11 Centimeter. Ved Skydning paa 250 Meters Afstand med samme Viserhøjde og samme Retningspunkt for alle Skud har man derfor Ret til at vente, at Træfferne i Skiven vil spredes saaledes om et bestemt Punkt, Middeltræffepunktet, at den ene Halvdal af Skuddene sidder indenfor en Cirkel, hvis Radius mindst er 11 Centimeter, medens den anden Halvdal, i Følge den Lov, hvorefter Spredningen finder Sted, indesluttet af en Cirkel, hvis Radius er mindst  $3 > 11$  Centimeter. En cirkulær Skive, som selv en dygtig Skytte skal have Udsigt til at ramme med hvert Skud, maa derfor have en Radius paa mindst 33 Centimeter, og saa maa Skytten endda være nøjagtig indskudt mod Centrum af Skiven. Indenfor kortere Afstande kan Spredningen regnes at vokse proportionalt med Afstanden.

Ved at betragte Flugthøjderne, navnlig for Kuglebanerne til større Afstande, vil det let ses, hvilken Bestyrdning det har under Skydning nogenlunde nøjagtigt at kende Afstanden til Maalet. Da man imidlertid, naar

man kommer i ukendt Terrain, næsten udelukkende er henvist til at bestemme Afstanden til et Maal ved Skøn, ved Bedømmelse efter Øjemaal, bliver det for Skytten af stor Vigtighed saaledes at kunne bedømme Afstande. Derfor bør Skydelæren søge at vække Elevernes Interesse for Afstandsbedømmelsen og ved Løjlighed ogsaa øve dem i at bedømme kortere Afstande.

#### Sikkerhedsbestemmelser:

1. Markør-dækningen skal yde fuld Dækning for en opreist staaende Mand; paa den indvendige Side bør der være et 40—50 cm. fremspringende, jord-dækket Tag. Hvor et saadant ikke findes, bør Dækningen være mindst 50 cm. over Mandshøjde. Jordtykkelsen for oven skal være mindst 1,5 m.
2. Staar Skiven ud til Siden af Markør-dækningen, skal denne paa den Side, som vender mod Skiven, have en Dækskærm til Dækning mod tilbage springende Blysplinter eller Sten. En Bræddeskærm er tilstrækkelig, naar den trækkes lidt ind bag Dækvolden, saa at den ikke kan rammes af et Skarp i fuld Flugt.
3. Forinden Dagens Skydning begynder, skal Markør-dækningen og Skydevolden omhyggelig efteres og mulige Mangler afhjælpes.
4. Markørerne skulle være forsynede med et halvt rødt, halvt hvidt Flag, som vises, inden de forlade Dækningen for at markere, og holdes synligt for Skytterne, indtil de igen ere bag Dækningen.
5. Er det nødvendigt, at Markøren gaar bag Skiven for at rette noget ved Opstillingen, skal han forinden svinge med Flaget og derpaa plante det foran Skiven. Er der to Markører, bør den ene blive

- foran Skiven med Flaget, medens den anden opholder sig bag denne.
6. Det anbefales at have en Signalklokke fra Skytterne ud til Markørerne, med hvilken der kan gives afaltale Signaler med Hensyn til Markeringen.
  7. Lading af Patroner maa kun finde Sted paa dertil anvist Sted i nogen Afstand fra den Standplads, hvorfra der skydes. Tobaksrygning i Nærheden maa være strengt forbudt.
  8. Forinden Skydningen skal enhver Skytte se igennem Løbet og — ved Remingtonriflen — forvissesig om, at Udrækker og Udrækkerkrue er paa deres Plads, og at Slagstiften ikke er fastrustet.
  9. Kun den Skytte, hvis Tur det er at skyde, maa lade sit Gevær, og Ladingen maa kun foretages med Geværret i Ladestillingen og rettet mod Skiven. Inden han træder tilbage, skal han udtage det afskudte Hylster eller affade Geværret, hvis det endnu er ladet. Det skal strengt overholdes, at ingen anden end den, som er i Begreb med at skyde, har skarp Patron i Geværret.
  10. Øvelse i at sigte maa paa Skydepladsen kun foretages med Retning mod Skiven, medens Markørerne ere dækkede, eller mod et andet særlig dertil anvist Maal, mod hvilket et tilfældigt affyret Skud ikke kan gøre Skade.  
At sigte mod Mennesker skal strengt forbydes.
  11. En Skytte, som er i Begreb med at skyde, maa ikke tiltales af andre end Læreren; lydelige Udbrud af Glæde eller Ærgrelse over et heldigt eller uheldigt Skud og i det hele taget al højroret Tale og Latter, bør forbydes paa Skydepladsen, hvor der under Skydningen altid skal herske Ro og Alvor.

12. Patronhylstre til Remingtonrifler bør tilpasses disse, inden de lades. Vil man anvende Hylstrerne flere Gange, bør man stadig benytte samme Hylstre i samme Gevær, og det er hensigtsmæssigt i Hylstrets Krave at file et Mærke, som altid vendes opad, naar Geværret lades.  
Viser det sig vanskeligt at lukke Bundstykket, efter at Patronen er indført, maa Skytten under ingen Omstændigheder søge at få det lukket ved Stød eller Slag, da dette kan bevirke at Patronen eksploderer og Skuddet gaar bag ud.

Hugning er en Øvelse, hvorved man lærer med et Huggevæb (Huggerten) at angribe og forsvare sig mod en Modstander, som er bevæbnet med et lignende Væb.

## De enkelte Hug.

Et Hug udføres ved, at Klingspidsen fra den Stilling, hvori den staar, ved en Haandledsbøjning føres noget tilbage og derefter under et Sving eller i en Bue med en kraftig Bevægelse føres frem imod Modstanderen, enten paa samme eller paa modsat Side af dennes Klinge.

Tilbageføringen af Klinge til Hugget maa mest ske ved en Bevægelse i Haandlede, og Armen maa for ikke at give unødvendig Blottelse kun bøjes ubetydeligt. I selve Hugget skal Armen stadig helt udstrækkes, for at dette kan blive saa kraftigt som muligt.

Ehvert Hug skal ske med Skarpen af Klinge, som derfor ved en Drejning af Haanden skal vendes der hen imod, hvor Hugget skal falde, og da dette altid bør føres med den forreste Del af Klinge, maa denne, navnlig ved at Tommelfingeren trykker mod Grebet, føres længst muligt ind efter Modstanderen. Haanden, der under Hugget skal dække Elevens Hoved, maa efter udført Hug staa i Højde med dette, noget mere til højre eller venstre, eftersom Hugget føres paa den udvendige eller den indvendige Side.

Hugget udføres saa snævert og hurtigt som muligt og tillige saa kraftigt og langt frem imod Modstanderen, at denne tvinges til at anvende en Parade for at undgaa det. Hvad enten Hugget afværges eller ikke, maa Haand og Klinge standse bestemt paa det Sted, som er foreskrevet for det paagældende Hug, altsaa hvor Eleven i den Stilling mest er dækket. Hvis dette ikke iagttages, forhugger han sig og giver derved Blottelse. Læreren bør derfor enten undlade at parere for at se, om Eleven fører sit Hug i den rigtige Retning og tilstrækkelig langt frem, eller gøre et Skridt tilbage for at se, om Arm og Klinge standse bestemt.

Alle Hug læres først uden og dernæst med Udfald, hvilket Læreren tilkendegiver ved forud for Kommandoen til det første Hug at avertere: „Paa Stedet“ eller „med Udfald“. Huggene saavel paa Stedet som med Udfald deles i Begyndelsen i 2 Afdelinger: selve Hugget og Tilbagegangen til Dækningen. Naar dette skal ske, averterer Læreren, før end det første Hug kommanderes: „Bliv i Hugget!“ („Bliv i Udfaldet!“), og naar den sidste Afdeling skal udføres, kommanderes: *Dækt!*

Huggene kaldes udvendige (Tertshug) eller indvendige (Kvarthug), efter som de føres mod Modstanderens udvendige eller indvendige Side. Efter den Retning, Huggene føres i, inddeles de i høje og dybe Hug, høje, der føres ovenfra nedefter, og dybe, der føres nedefra opetter.

a. Det høje Tertshug.

Kommando: *Hug Terts, . . . Et!* Dette udføres ovenfra skraat ind efter den udvendige Side af Modstanderens Hoved eller Skulder og ender med Haanden imellem anden og tredje Stilling.

b. Det høje Kvarthug.

Kommando: *Hug Kwart, . . . Et!* Dette udføres paa samme Maade efter den indvendige Side af Modstanderens Hoved eller den øverste Del af hans Bryst og ender med Haanden imellem anden og fjerde Stilling.

Begge de foran anførte Hug kunne ogsaa udføres i vandret Retning og ende, hvis det er et Kvarthug, med Haanden i fjerde Stilling, og hvis det er et Tertshug, med Haanden i tredje Stilling.

c. Det dybe Tertshug.

Kommando: *Hug dyb Terts, . . . Et!* Dette føres nedefra skraat ind efter Modstanderens udvendige Side og ender med Haanden imellem første og tredje Stilling.

d. Det dybe Kvarthug.

Kommando: *Hug dyb Kwart, . . . Et!* Dette føres nedefra skraat op efter Modstanderens indvendige Side og ender med Haanden mellem fjerde og første Stilling.

Parader.

Disse inddeles i udvendige og indvendige og i høje og dybe.<sup>2</sup>

De udføres ved en kort og hurtig Drejning af Haand og Klinge i den Retning, i hvilken Modstanderens Hug føres, og ved et kraftigt Modtryk, dog saaledes, at Armen derved bevæges saa lidt som muligt og aldrig føres længere ud til Siden end nødvendigt for at afværge Hugget.

Korte og raske Parader, for Størstedelen udførte med Haandledet, opfange Huggene til rette Tid, hvorimod man ved vidtløftige Parader ikke alene let kommer for silde, men tillige giver Blottelse paa andre Steder.

Ved enhver Parade maa Skarpen af Klingens føres imod Skarpen af Modstanderens Klinge, ligesom enhver Parade maa udføres med Stykken af Klingens og saa nær ved Fæstet som muligt.

Paraden er taget rigtigst, naar Ellevæn med sin Klinge møder Modstanderens under en ret Vinkel. Det er altsaa Huggets Retning, der bevinger Klingens Stilling i Paraden. Øvelsen deles i Begyndelsen i 2 Afdelinger: selve den parerende Del af Bevægelsen og Tilbagegangen til Dækningen. Naar dette skal ske, averterer Læreren, før den første Parade kommanderes: „Bliv i Paraden!“ og naar den sidste Afdeling af Paraden skal udføres, kommanderes: *Dækt!*

## a. Den høje Tertsparade.

Kommando: *Parer Terts, . . . Et!* Haanden føres lidt til højre med Fingrene nedad (i tredje Stilling) og holdes omtrent i Højde med højre Skulder; Armen er udstrakt; Spidsen af Klingen holdes lidt til venstre Side og noget højere end Hovedet.

Denne Parade anvendes mod det høje Tertsbug saa vel som i Almindelighed mod alle de Hug, der føres højt efter den udvendige Side.

Udføres Tertsbugget lige ovenfra nedad, maa Klingspidsen holdes lige ud til venstre og Haand og Klinge føres noget fremad og opad til højre i Forhold til Huggets Retning. Falder Hugget vandret, maa Klingspidsen holdes lodret i Vejret.

Etter Paraden indtages straks Dæksstillingen.

## b. Den høje Kvartparade.

Kommando: *Parer Kwart, . . . Et!* Haanden føres noget til venstre og lidt fremad med Fingrene opad (i fjerde Stilling); Armen holdes næsten udstrakt, Spidsen af Klingen er noget til højre og i Forhold til Huggets Retning i Højde med eller noget højere end Hovedet.

Denne Parade anvendes mod det høje Kvarthug saa vel som i Almindelighed mod alle de Hug, der føres højt efter den indvendige Side.

## c. Den dybe Tertsparade.

Kommando: *Parer dyb Terts, . . . Et!* Haanden føres frem og ned til i Højde med Hotten (imellem anden og fjerde Stilling); Armen strækkes og Albuen trækkes godt ind, Haanden bøjes stærkt tilbage; Skarpen holdes skraat nedad, Klingspidsen noget mere til højre end Haanden og omtrent i Højde med Skulderen.

Denne Parade anvendes fordelagtigst mod de dybe

Tertsbug og overhovedet mod alle de Hug, der føres dybt mod den udvendige Side.

## d. Den dybe Kvartparade.

Kommando: *Parer dyb Kwart, . . . Et!* Haanden drejes saaledes, at Skarpen viser skraat nedad til venstre, hvorefter Klingen med et Tryk føres fremad og noget ned til venstre; Haanden kommer herved i halv „Kwart-“ og halv „Tertsstilling“ (omtrent i anden Stilling); Klingspidsen er noget mere til venstre end Haanden, og omtrent i Højde med Overarmen.

Denne Parade anvendes mod de dybe Kvarthug og overhovedet mod alle de Hug, der føres dybt efter den indvendige Side.

## e. Primparaden.

Kommando: *Parer Prim, . . . Et!* Dagtet Kvartparaden i Almindelighed vil kunne anvendes mod alle Kvarthug, kan dog Primparaden under forskellige Omstændigheder og i Særlighed mod et Kvarterfærhug, der følger efter et udført Tertsbug, anvendes med Fordel.

Haanden (i første Stilling) bringes lidt til venstre for og noget højere end Hovedet; samtidig hermed trækkes Klingspidsen, idet den sænkes noget, tilbage, hvorefter Klingen visende skraat nedad til venstre med Skarpen skraat opad føres fremad, idet Armen helt udstrækkes.

## f. Kvintparaden.

Kommando: *Parer Kvint, . . . Et!* Denne Parade virker kraftigt mod dybe Tertsbug, mod hvilke dog som foran anført den dybe Tertsparade ligeledes fordelagtigt anvendes.

Ved en rask Bevægelse i Haandledet svinges Klingen,



idet Spidsen sænkes noget, med Skarpen imod Hugget; Haanden (halvt i første, halvt i tredje Stilling) skal være i Højde med Skulderen; Spidsen af Klinggen viser skraat fremad uden at holdes til nogen af Siderne. Armen holdes lidt bøjet.

Naar ved samlet Øvelse den ene Modstander skal parere den andens Hug, kommanderes kun Hugget, og Eleven tager da uden videre Kommando den dertil svarende Parade.

#### Efterhug.

Naar disse skulle anvendes med Fordel, maa de udføres med den størst mulige Hurtighed og Nøjagtighed og føres ad den korteste Vej efter de Steder paa Modstanderen, hvor Blotelsen er størst.

De udføres saa vel uden som med Udfald, de første mod en Modstander, der ligger tungt i sit Udfald, de sidste mod en Modstander, der efter udført Angreb kommer rask tilbage i Dækstillingen.

Naar den forudgaaende Parade ikke er udført sikkert, kort og kraftigt, lykkes Efterhugget sjældent. I Almindelighed er det fordelagtigere at udføre et Efterhug, naar Modstanderen har udført et Hug med Udfald, end naar hans Hug er ført uden Udfald.

Efterhuggene ere en meget vigtig Del af Øvelsen i Hugning og bør derfor indøves med stor Flid.

Som Efterhug bruges i Reglen de enkelte Hug, da disse kunne udføres hurtigst.

Læreren maa i Begyndelsen kun føre Efterhuggene langsomt for at vænne Eleven til at tage de rigtige Parader, og han bør altid nøje overholde, at Eleven ikke

udfører sit Udfald og Hug ufuldkomment for at komme hurtigere tilbage i Dækstillingen.

Efterhuggene afværtes saaledes, som det er omtalt ved Paraderne for de enkelte Hug.

Naar der ikke forud averteres anderledes, sker saa vel Hugget som Efterhugget altid med Udfald. Naar der ved Terts- eller Kwartung og Parader ikke averteres "dyb", udføres de stedse højt.

Af Efterhuggene øves følgende paa Kommandoen:

*Parer (hug) Terts, og hug (parer) Terts, ... Et!*

*Parer (hug) Kwart, og hug (parer) Kwart, ... Et!*

*Parer (hug) Terts, og hug (parer) Kwart, ... Et!*

*Parer (hug) Kwart, og hug (parer) Terts, ... Et!*

*Parer (hug) Terts, og hug (parer) dyb Terts, ... Et!*

*Parer (hug) Kwart, og hug (parer) dyb Terts, ... Et!*

*Parer (hug) dyb Terts, og hug (parer) Kwart, ... Et!*

*Parer (hug) dyb Kwart, og hug (parer) Kwart, ... Et!*

Uagtet Kwartparaden afværger alle høje Kwartung og den dybe Tertsparade alle dybe Tertsug, vil det dog være rigtigst mindst lige saa ofte at anvende Prim- og Kvintparaden, om hvis Anvendelse Læreren averterer Eleven ved Kommandoen. Primparaden vil altid være at tage mod et Kwartefterhug, naar det udføres efter et afværget dybt Tertsug.

Ligesom Eleven først bør lære at udføre et Efterhug, forinden han lærer at parere et saadant, saaledes vil det ogsaa være rigtigst, at Bevægelserne indøves paa begge Maader, først paa Tælling, hvorom Læreren forud for Kommandoen til det første Efterhug averterer Eleven ved Avertissementet: "Paa Tælling". Der kommanderes derefter: *Parer (hug) Terts, og hug (parer) Terts, ... Et!* Læreren (Eleven) gør Udfaldet, og Eleven (Læreren) parerer; begge blive liggende i Stillingerne, indtil der kommanderes: *To!* hvorpaa Eleven (Læreren)

fører Efterhugget, og Læreren (Eleven) rejser sig rask op fra Udfaldet og parerer dette.

Paa Kommando: *Dæk!* indtager begge igen Dækstillingen.

Paa samme Maade gaas frem med de øvrige Bevægelser, og naar disse ere vel indøvede paa Tælling, øves de uden Tælling.

Foretages Efterhugget ved samlet Øvelse med Eleverne, kommanderes altid Hugget først. Kommandoen gælder altsaa den, der skal føre det første Hug, og den nævnte Parade angiver den Retning, hvori Efterhugget skal føres.

Naar der er opnaaet nogen Færdighed i Efterhuggene, kan Læreren — til større Øvelse for Eleven — lade denne enten gaa tilbage fra et Efterhug og tage Parade for et Hug, der føres imod ham, eller efter en Parade atter føre et Efterhug, hvilke tre Bevægelser da paaany kunne efterfølges af en fjerde. Læreren kan ved denne Undervisning dels lade Efterhuggene foretage dobbelt, dels selv vælge en hvilken som helst anden rimelig Sammensætning til den tredje og fjerde Bevægelse. Det, han skal søge at opnaa derved, er at Eleven faar Øvelse i gentagne Gange umiddelbart efter hinanden fra en Parade at føre Efterhugget, og omvendt fra et saadant at gaa tilbage og tage en Parade.

### Øvelse i Tropp.

Medens Undervisningen i Hugning maa begynde med, at Læreren tager en enkelt Elev for sig ad Gangen som Modstander, kan han senere samle Eleverne i Troppen og lade disse paa Kommando gentage de tidligere vel indøvede. Dog bør der til disse Troppsøvelser bestandig kun anvendes en mindre Del af den samlede Tid.

Medens Eleverne ere opstillede i een Række med et halvt Skridts indbyrdes Afstand, gentages saaledes Undervisningen i Begyndelsesgrundene. Naar de øvrige Afsnit af Hugningen skulle øves samlet og Eleverne ere opstillede i een Række og inddelte til To, sker Udrykningen paa Kommandoen: *Etter (Toer) til Hugning 5. Skridt fremad . . . marche!* De paagældende gaa 5 Skridt frem og gøre omkring, hvorefter begge Rækker udføre et saa stort Skridt til højre (venstre), at de komme til at staa lige over for hinanden.

Indrykningen efter Øvelsen sker paa Kommandoen: *Toer (Etter), ryk ind, . . . marche!* hvorefter begge Rækker udføre et Skridt til venstre (højre) saaledes afpasset, at den nævnte Række kommer til at staa lige ud for Mellemrummene i den anden; de paagældende marchere dernæst 5 Skridt frem og gøre omkring.

### Forberedelse til Kontrahugning.

Naar de omtalte Hug og Parader ere gennemgaaede med Eleverne, saa at de have erhvervet nogen Sikkerhed og Færdighed deri, bør de begynde paa Forberedelse til Kontrahugning. Ved denne Øvelse lære Eleverne, hvorledes de over for en Modstander skulle anvende de Hug og Parader, som de have indøvet. Der bør herved iagttages følgende Fremgangsmaade.

Eleverne opstilles i 2 Rækker med 5 Skridts Afstand fra og med Front mod hinanden samt med 2 Skridts Afstand mellem Roderne. Udrykningen hertil sker som forklaret ved „Øvelse i Tropp“. Efter at Dækstillingen er indtaget og Modstanderne have taget en saadan Afstand fra hinanden, at de ved Hug med Udfald kunne naa hinanden, lader Læreren Eleverne af den ene Række angribe, medens Eleverne af den anden Række søge at

afværge Angrebene. Der angribes først med et enkelt bestemt Hug, derefter med to, tre eller fire forskellige, idet det er overladt til de angribende selv at vælge det belejligste Øjeblik til at føre Hugget mod Modstanderen. Ved skiftevis at lade Eleverne angribe og parere venner man dem til at være opmærksom paa enhver af Modstanderens Bevægelser. I Begyndelsen maa Læreren lade de Elever, der angribe, blive liggende i Hugget, for at de Fejl, som begaas saa vel af de angribende som af de parerende, kunne blive rettede, og Læreren maa særlig være opmærksom paa, at alle Hug føres saa langt ind, at de, hvis de ikke pareres, træffe Modstanderen. For at de Elever, der skulle parere, ikke skulle trække sig tilbage for at undgaa Hugget, bør de navnlig i Begyndelsen stilles med venstre Fod mod en Væg eller en anden Genstand, saa at de ere tvungne til at afværge det; det maa heller ikke tillades de angribende at bryde Afstanden for lettere at kunne træffe med Huggene.

Naar Eleverne herved have faaet nogen Øvelse saa vel i at hugge som i at parere, kan Læreren tillade den parerende efter et afværget Hug at føre et Efterhug, hvorved han ikke alene lærer at benytte de Blottelser, som Modstanderen giver sig, men denne ogsaa vennes til under Angrebet at iagttage den fornødne Forsigtighed. Det bør nøje indskræpkes Eleverne, at de ikke maa føre Efterhug, naar Modstanderen har truffet med Hugget, da det kun er tilladt at anvende Efterhug, naar Angrebet er sikkert afværget.

Til sidst tillades det den angribende at anvende alle de tidligere lærte Hug, ligesom det ogsaa tillades den parerende at benytte et hvilket som helst Hug som Efterhug.

Det bør ved Undervisning i Hugning strengt overholdes, at de nødvendige Dækningsmidler (Handske, Maske og Plastron) bæres af Eleverne.



Se udsendelsen på folkeskolen.dk

## Idrætsundervisning – fra militærtræning til eliteidræt?

**Se også de øvrige fire udsendelser om læreruddannelsen før og nu på dk4 og folkeskolen.dk:**

### Lærerseminariets betydning for lokalområdet

Et fyrtårn for undervisning, forenings- og kulturliv nedlægges  
Se udsendelsen på folkeskolen.dk

### Læreruddannelse i 208 år

Fra præstegårdsseminarium i Skårup til University College Lillebælt  
Se udsendelsen på folkeskolen.dk

### Fysik/kemi i læreruddannelsen og skolen

Lærerne lærte fysik og kemi, 100 år før eleverne fik faget i skolen  
Se udsendelsen på folkeskolen.dk

### Fra sløjd og håndarbejde til materiel design i læreruddannelsen

Se udsendelsen på folkeskolen.dk

**Læs baggrundsartikler her på folkeskolen.dk under temaet Skolebænken, læreruddannelsen:**

- **Kan man altid blive lærer?**

Af Andreas Rasch-Christensen og Thorkild Thejsen

Først var de seminarister og seminarieelever, så blev de lærerstuderende. Hvad er forskellen på at være elev og studerende?

- **Fra seminarium over CVU til University College**

Af Andreas Rasch-Christensen og Thorkild Thejsen

Først skulle seminarierne uddanne bibelstærke lærere, der forstod at være bønder blandt bønder. Senere skulle de uddanne lærere med metodefrihed. I dag eksisterer seminariet ikke mere som institution, folkeskolelæreren er nu professionsbachelor fra et University College.

- **Først var de degne, så blev de lærere**

Af Thorkild Thejsen

Læreruddannelsens fag og udviklingen fra kirketjener til professionel lærer. Fra 10-12 timers daglig undervisning til 13 timers ugentlig undervisning.

- **Peter August Wedel, seminariestifter og -forstander**

Af Thorkild Thejsen

Han oprettede Skårup Seminarium, der eksisterede i 208 år. I sin tid som forstander uddannede Wedel 400 lærere.

- **Den evangelisk christelige Religion i de danske Skoler.**

- **Om biskop Balles lærebog**

- Af Carsten Oxenvad og Thorkild Thejsen

- Lærebogen fra 1791 blev bogen i læreruddannelsen og i almueskolen.

- **De oplyste Skolemænd. Om G.P. Brammers "Didactik og Pædagogik"**

- Af Anette Faye Jacobsen og Thorkild Thejsen

- Om og fra den dominerende lærebog om pædagogik og didaktik i sidste halvdel af 1800-tallet.

- **Om og fra Claudius Wilkens' lærebog "Grundtræk af Pædagogikken"**

- Af Tonny Hansen og Thorkild Thejsen

- Om teori og praksis, om regler for undervisning og om lærerens og læreruddannelsens betydning.

- **Lærereksamen 1806 og 2010**

- De første skriftlige opgaver på Skaarup Seminarium og de seneste bacheloropgaver fra Læreruddannelsen Skårup, UC Lillebælt.